



TOPIC

1. Additional Content Added to IP Community Portal Site "IP BASE"
知財コミュニティポータルサイト「IP BASE」に追加コンテンツ追加
2. Patent Prosecution Highway Trial Program to Commence between Japan and Saudi Arabia
日本－サウジアラビア間の特許審査ハイウェイ試行プログラム実施決定
3. Myanmar: "Soft-Opening" to Accompany Enforcement of Trademark Law
ミャンマー：商標法施行に伴う“soft-opening”について
4. Most Valuable Consumer Brands
最も価値のある消費者ブランド
5. Full Patent Prosecution Highway to Commence between Japan and Taiwan
日本－台湾間にて特許審査ハイウェイ本格開始



Additional Content Added to IP Community Portal Site "IP BASE" 知財コミュニティポータルサイト「IP BASE」に追加コンテンツ追加

The Japan Patent Office (JPO) updated its IP community portal site "IP BASE" on October 25, 2019. The site, which was opened in December 2018 and which provides support for ventures etc. that are starting to construct their IP strategies, has been renewed and new content has been added.

The site can be accessed at <https://ipbase.go.jp/>. The newly added content is outlined below.

(a) Searching for IP specialists

Using the website, it is possible to search for IP specialists in various technical fields based on keywords and selecting fields of expertise. It is also possible to contact IP specialists found via the search individually.

(b) Q&A with answers from IP specialists

Users can post questions and receive answers from IP specialists.

Questions can be posted anonymously. Past questions and answers can be searched.

(c) Columns contributed by IP specialists

The site features columns written by IP specialists. The first column published is entitled "Quickly Examining Patents using Super Accelerated Examination".

(d) WG Reports

The site features reports from study groups comprising users registered with "IP BASE".

It is possible to register with "IP BASE" either as a general user or as an IP specialist.

General users who register can use (a) and (b) above to (i) search for a IP specialist who specializes in the technical field of one's company and is inclined to assist startups, and (ii) anonymously ask questions of IP specialists and search past questions and answers to quickly acquire in-depth information on IP.

IP specialists who register can receive direct correspondence from general users who are wish to start constructing an IP strategy, by featuring their profile on the above-mentioned IP specialist search. They can also refer to past Q&As to see the latest demands regarding the starting of IP strategies.

This renewal of the "IP BASE" website allows ventures etc. that are looking to start constructing their IP strategies to form stronger connections with IP specialists, and as a result should lead to a greater acceleration in the development of their projects.

特許庁によって、ベンチャー企業等の知財戦略構築のスタートアップをサポートするために、2018年12月に開設された知財コミュニティポータルサイト「IP BASE」が、2019年10月25日から、新規なコンテンツが追加され、リニューアルしました。

上記「IP BASE」のアドレスは、「<https://ipbase.go.jp/>」です。

追加された新規なコンテンツは以下の (a) ~ (d) に示すものです。

(a) 知財専門家の検索機能

各専門分野の知財専門家を、専門分野およびキーワード等を使用して検索することが可能です。また、検索

した知財専門家と個別にコンタクトを取ることも可能です。

(b) 知財専門家が回答するQ&A

質問を投稿することによって、知財専門家からの回答を受領することができます。
質問の投稿は匿名でも可能です。また、過去の質問および回答を検索も可能です。

(c) 知財専門家による寄稿コラム

知財専門家が作成したコラムを掲示しています。第1回目のコラムの題名は、「特許審査が迅速に！“スーパー早期審査”」です。

(d) WGレポート

「IP BASE」に登録している会員同士の勉強会のレポートを掲載し、閲覧することが可能です。

なお、「IP BASE」への登録は、一般会員としての登録と、知財専門家としての登録の2通りの登録が可能です。

一般会員としての登録を行うことによって、「IP BASE」の(a)および(b)のコンテンツを利用して、
(i) 自社の事業分野を得意とし、かつ、スタートアップ支援に意欲がある知財専門家を探すことができ、
(ii) 知財専門家に匿名で質問すること、および、過去のQ&Aを検索することによって、知財に関連する情報をより深く、より迅速に入手することができます。

知財専門家としての登録を行うことによって、上記知財専門家検索に登録したプロフィールが反映されることにより、知財戦略構築のスタートアップを行おうとしている一般会員から直接問い合わせを受けること、および、過去のQ&Aを参照することによって、上記スタートアップに関する最新の需要に触れることができるようになると考えられます。

「IP BASE」がリニューアルしたことによって、ベンチャー企業等の知財戦略構築のスタートアップを行おうとしているクライアントと、知財専門家との繋がりが強化され、その結果、ベンチャー企業等の事業はさらに加速していくこととなると考えられます。

Patent Prosecution Highway Trial Program to Commence between Japan and Saudi Arabia 日本－サウジアラビア間の特許審査ハイウェイ試行プログラム実施決定

The Japan Patent Office (JPO) and the Saudi Authority for Intellectual Property (SAIP) have reached a decision to commence with a Patent Prosecution Highway (PPH) trial program from January 1, 2020.

This is in part based on the "Japan-Saudi Vision 2030 2.0 (revised edition)" that was published in Japan and

Saudi Arabia in October 2019.

By using the PPH trial program, applicants will be able to easily receive accelerated patent examinations in Saudi Arabia based on the results of previous examinations in Japan. It is expected that this will help Japanese companies expand their business in Saudi Arabia.

As well as the PPH trial program, other programs are expected to take place between Japan and Saudi Arabia in future. These include strengthening the use of digital data on IP between the JPO and SAIP, Saudi Arabia joining international agreements on designs and trademarks, the training of IP personnel and support when establishing patent examination guidelines.

日本国特許庁とサウジアラビア知財総局間にて、特許審査ハイウェイ（PPH）試行プログラムが、2020年1月1日から開始されることが決定しました。

これは、日本およびサウジアラビアにて、2019年10月に発表された「日・サウジ・ビジョン2030 2.0 改訂版」等に基づくものです。

上記PPH試行プログラムを利用することによって、日本の審査結果に基づき、サウジアラビアにおいて簡易な手続で早期審査を受けることができます。

よって、今後、サウジアラビアにおける日本企業の進出が拡大する見込みです。

また、今後、日本ーサウジアラビア間における、PPH試行プログラム以外の知財関係の取り組みとして、日本国特許庁とサウジアラビア知財総局間の知的財産に関する電子データの利用の強化、サウジアラビアの意匠・商標に関する国際条約への加盟、知的財産に関する人材育成および特許審査ガイドラインの策定の支援等が行われる見込みです。

Introduction to Our Firm's Service

当所のサービス紹介

Design Patent Support Station 意匠支援室

We provide services of the highest standard by combining expert knowledge —cultivated through decades of experience— with unique analytical capabilities that only a large-scale international IP firm can offer.

[Click here for details](#)

長年の経験で培ったノウハウと、国際特許事務所ならではの能力を組み合わせ、質の高いサービスを提供致します。

[詳細はこちらへ](#)

Myanmar: "Soft-Opening" to Accompany Enforcement of Trademark Law ミャンマー：商標法施行に伴う"soft-opening"について

The Government of Myanmar is making preparations to begin using new trademark system that operates under the trademark law which was established at the end of March 2019. The forthcoming stipulations for trademark registration in Myanmar are outlined below.

There are many trademarks registered under the current system, but the Myanmar Patent Office will allow users to re-apply for registered trademarks during a six-month "soft-opening" period that is due to commence from January 2020. Existing trademark rights will lapse if they are not registered again under the new system.

During the "soft-opening" period, only applications for trademarks that have already been registered under the current system will be accepted. Therefore, applications for trademarks that have not been registered under the previous system will only be accepted from the second half of 2020. If a user wishes to file an application without waiting until then, their trademark must first be registered under the current system before the end of 2019. They must then re-apply when the "soft-opening" period begins.

2019年3月末の商標法の制定により、ミャンマー政府は現行に代わる新たな商標制度を開始する様動いている。来るミャンマーでの商標登録の為の規定は以下の通りである。

現行制度下において多数の商標が登記あるが、ミャンマー特許庁は2020年1月に開始予定の"soft-opening"の期間にこれらの登記商標の再出願を6ヵ月受け付ける。なお、新制度下で再度登録しないと権利失効となる。

また、"soft-opening"期間は現行制度で登記を受けている商標の再出願のみ受け付ける。その為、現行制度下で登記されていない商標は2020年下半期より出願可能だ。もし2020年下半期まで待たずに出願を希望する場合は、2019年末までに現行制度での登記を完了させ、"soft-opening"が優先日の主張を開始する時に再出願する必要がある。

Most Valuable Consumer Brands 最も価値のある消費者ブランド

Kantar, a member of the WPP group (UK), has published "BrandZ Top 50 Most Valuable Japanese Brands Ranking". This ranking examines the asset value of the biggest global brands, and combines it with financial

data and consumer research to evaluate the worth of each company's brand. This year is the first time such a ranking has been published for Japan.

1. Most valuable consumer brands

The most valuable Japanese brand in the list is Toyota, with a total brand value of 28.9B USD. In second position is NTT (Nippon Telegram and Telephone Corp.) with a total brand value of 20.1B USD, and in third position is Honda, with a total brand value of 11.7B USD. The top 50 brands have a collective brand value of more than 223bn USD, making Japan the country with the sixth most valuable brands, after the USA, China, Germany, France and the UK.

1. Toyota (Automobiles) value: 28,955M USD	9. au (Telecoms Provider) 8,106M USD
2. NTT (Telecoms Provider) 20,070M USD	10. Nintendo (Entertainment) 7,200M USD
3. Honda (Automobiles) 11,733M USD	11. Canon (Technology) 6,655M USD
4. Sony (Technology) 11,695M USD	12. Shiseido (Personal Care) 5,986M USD
5. Nissan (Automobiles) 10,463M USD	13. Mitsubishi UFJ (Banking) 4,950M USD
6. Softbank (Telecoms Provider) 10,367M USD	14. Mitsui Sumitomo (Banking) 4,696M USD
7. Uniqlo (Apparel) 9,829M USD	15. Panasonic (Technology) 4,681M USD
8. 7-Eleven (Retail) 8,911M USD	

2. Most Valuable Categories

The most valuable category of industry is automobiles. Six of the brands in the top 50 are automobile brands, and together they have a total brand value accounting for 25% of the total (54.7B USD). Regarding the number one brand, Toyota, the report states that "consumers perceive it as being highly innovative, providing a good brand experience and having a strong purpose."

3. Retail Brands on the Rise in the Japanese Market

A notable feature of the Japanese market is that retail brands occupy many of the spaces in the top 50. The most common category of brand is retail/apparel, which accounts for thirteen brands in the top 50. As well as high-street retail brands such as Uniqlo (rank: 7, value: 9.8B USD), 7-Eleven (rank: 8, value: 8.9B USD), Aeon (rank: 22, value: 2.9B USD) and Muji (rank: 32, 1.8B USD), the online fashion retailer ZOZOTOWN (rank: 16, value: 4.5B USD) and the flea market app Merukari (rank: 47, value: 760M USD) also appear in the list.

4. Fast-growing Brands

The analysis accompanying Kantar's list mentions that the brand Shiseido (rank: 12, value: 5.99B USD) has increased in value by 56% by taking a more internationally-oriented approach. Shiseido is placed no. 6 in the top 20 list of fastest-growing brands.

5. Low Ratings in Global Markets

In the BrandZ Top 100 Most Valuable Brands Global ranking, however, the only Japanese brands that feature are Toyota (rank 41) and NTT (rank 70). The level of overseas engagement for Japanese brands (a combination of income, sales figures and profits from overseas) is lower than the average amongst the surveyed countries.

6. IP and Brand Value

One way for an enterprise to build its brand and strengthen its brand's value is through the acquisition of patent, design and trademark rights. The IP strategies of the companies that feature in the ranking should be observed to see how they develop in future.

英WPPグループとグループ企業のKantar（カンター）は、「ブランドZトップ50 最も価値のある日本ブランドランキング」（BrandZ Top50 Most Valuable Japanese Brands Ranking）を発表した。これは、世界最大のブランド資産価値調査であり、財務データと消費者調査結果を組み合わせ、ブランドが企業にもたらす価値を評価しており、日本は今年初めてランキングが公開された。

1. 最も価値のある消費者ブランド

最も価値のある日本ブランド1位は「トヨタ」（ブランド価値総額289億ドル）、2位「NTT（日本電信電話）」（同201億ドル）、3位「ホンダ」（同117億ドル）だった。トップ50ブランドの価値総額は2,230億ドルを上回り、調査対象国全体では6位にあたり、1～5位は、アメリカ、中国、ドイツ、フランス、英国だった。

1 トヨタ 自動車 28,955	9 au 通信／プロバイダー 8,106
2 NTT 通信／プロバイダー 20,070	10 任天堂 エンターテインメント 7,200
3 ホンダ 自動車 11,733	11 キヤノン テクノロジー 6,655
4 ソニー テクノロジー 11,695	12 資生堂 パーソナルケア 5,986
5 日産 自動車 10,463	13 三菱UFJ銀行 銀行 4,950
6 ソフトバンク 通信／プロバイダー 10,367	14 三井住友銀行 銀行 4,696
7 ユニクロ アパレル 9,829	15 パナソニック テクノロジー 4,681
8 セブンイレブン 小売 8,911	

2. 最も価値のあるカテゴリ

最も価値のあるカテゴリとして自動車が挙げられた。トップ50に6ブランドが入り、価値総額の25% (547億ドル) を占める。1位のトヨタについては「明確な目的意識を持ち、良質なブランド体験を提供してくれる、非常に革新的なブランドとして消費者に認知されている」としている。

3. 日本市場では小売ブランドが台頭

日本市場の特徴として、小売ブランドがトップ50に多く入り、小売・アパレルカテゴリでは、カテゴリ別で最多の13ブランドがランクインした。「ユニクロ」(7位、98億ドル)、「セブン-イレブン」(8位、89億ドル)、「イオン」(22位、29億ドル)、「無印良品」(32位、18億ドル)など実店舗を構えるブランドの他、ファッション通販サイト「ZOZOTOWN」(16位、45億ドル)、フリマアプリの「メルカリ」(47位、7.6億ドル)もランクインしている。

4. 急成長ブランド

調査結果のリリースでは、より世界に目を向けたアプローチによりブランド価値を56%上昇させた「資生堂」(12位、59.9億ドル)が挙げられる。今年の「急成長ブランドトップ20」では6位にランクインした。

5. 世界市場では低迷

一方、全世界での「ブランドZトップ100 最も価値のあるグローバルブランドランキング」にランクインしたのは、「トヨタ」(41位)と「NTT」(70位)の2社に留まった。日本ブランドの「海外での活躍度(海外からの売上高、販売数量、収益性を組み合わせた評価基準)」は、調査対象国の平均値を下回っている。

6. 知財とブランド価値

特許権・意匠権・商標権を取得することによっても、企業のブランドが構築され、その価値が強められる。ランクインした各社の、今後の知的戦略の動向も併せて注目していきたい。

Full Patent Prosecution Highway to Commence between Japan and Taiwan 日本－台湾間にて特許審査ハイウェイ本格開始

The Japan Patent Office (JPO) and the Taiwan Intellectual Property Office (TIPO) will commence with a Patent Prosecution Highway (PPH) on May 1, 2020.

This PPH is based on the memorandum on mutual cooperation in the field of patent examinations signed by the

Japan-Taiwan Exchange Association and the Taiwan-Japan Relations Association on October 30, 2019.

A PPH trial program has been conducted between the JPO and TIPO since May 1, 2012. Since the full PPH will begin when the trial program comes to an end on May 1, 2020, it will be possible to continue using the PPH after the trial period has ended.

The requirements for using the full PPH will be the same as those for using the trial program.

日本国特許庁と台湾特許庁間にて、2020年5月1日から特許審査ハイウェイ（PPH）が開始されます。
これは、2019年10月30日に、日本台湾交流協会と台湾日本関係協会との間で署名された「日本台湾交流協会と台湾日本関係協会との間の特許審査分野における相互協力に関する覚書」に基づくものです。
日本国特許庁と台湾特許庁間では、2012年5月1日から現在までPPH試行プログラムが実施されています。
上記PPHの本格開始によって、上記PPH試行プログラムの期間が満了する2020年5月1日以降も継続してPPHを利用することができます。
なお、上記PPHの本格開始による、PPHを利用するための手続要件等に変更はありません。



Please contact us if you have any comments or require any information.

Please acknowledge that the purpose of our column is to provide general information on the field of intellectual property, and that the description here does not represent our legal opinion on a specific theme.

Please visit our facebook pages below.

Our Legal Department on Facebook
法務部Facebook

Our legal departments based in Osaka and Tokyo provide information on trademark applications, design applications, combating counterfeit goods etc. via Facebook. Please view our Facebook page for more details.

大阪・東京に拠点を置く法務部のFacebookにて、商標出願・模倣品対策・意匠出願などの知財に関する情報を発信しております。ぜひご覧下さい。

[More information](#) [詳細はこちらへ](#)

HARAKENZO WORLD PATENT & TRADEMARK
 特許業務法人HARAKENZO WORLD PATENT & TRADEMARK

Our Hiroshima Office on Facebook
広島事務所Facebook

Our Hiroshima Office's Facebook page provides useful services for Hiroshima prefecture and the rest of the Chugoku and Shikoku regions, with constant IP information updates. Please find us on Facebook.

広島事務所のFacebookにて、広島県を含む、中四国地域の皆様に有用と思われる知財情報を随時発信しております。ぜひご覧下さい。

[More information](#) [詳細はこちらへ](#)

HARAKENZO WORLD PATENT & TRADEMARK HIROSHIMA OFFICE
 特許業務法人HARAKENZO WORLD PATENT & TRADEMARK 広島事務所

Below are links to further IP information.

<p>BIO IP Information</p> <hr/> <p>バイオ知財情報</p>	<p>IT IP Information</p> <hr/> <p>IT知財情報</p>	<p>IoT × AI Support Station</p> <hr/> <p>IoT×AI支援室</p>
<p>Food & Medical Business Support Station</p> <hr/> <p>食品×医療支援室</p>	<p>Major & Emerging Economic Powers</p> <hr/> <p>諸外国知財情報</p>	<p>TPP I.P. Chapter</p> <hr/> <p>TPP知財情報</p>

TOKYO HEAD OFFICE

ADDRESS:
 WORLD TRADE CENTER BLDG. 21F
 2-4-1, HAMAMATSU-CHO, MINATO-KU,
 TOKYO 105-6121, JAPAN

TELEPHONE:
 +81-3-3433-5810 (Main Number)

FACSIMILE:
 +81-3-3433-5281 (Main Number)

WEBSITE:
<http://www.harakenzo.com>
<http://trademark.ip-kenzo.com>
<http://design.ip-kenzo.com>
<http://www.intellelution.com>

E-MAIL:
iplaw-tky@harakenzo.com



OSAKA HEAD OFFICE

ADDRESS:
 DAIWA MINAMIMORIMACHI BLDG.,
 2-6, 2-CHOME-KITA, TENJINBASHI, KITA-KU,
 OSAKA 530-0041, JAPAN

TELEPHONE:
 +81-6-6351-4384 (Main Number)

FACSIMILE:
 +81-6-6351-5664 (Main Number)

WEBSITE:
<http://www.harakenzo.com>
<http://trademark.ip-kenzo.com>
<http://design.ip-kenzo.com>
<http://www.intellelution.com>

E-MAIL:
iplaw-osk@harakenzo.com



OSAKA 2nd OFFICE

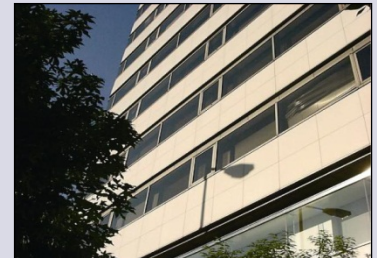
ADDRESS:
 MITSUI SUMITOMO BANK
 MINAMIMORIMACHI BLDG., 1-29,
 2-CHOME, MINAMIMORIMACHI, KITA-KU,
 OSAKA 530-0054, JAPAN

TELEPHONE:
 +81-6-6351-4384 (Main Number)

FACSIMILE:
 +81-6-6351-5664 (Main Number)

WEBSITE:
<http://www.harakenzo.com>
<http://trademark.ip-kenzo.com>
<http://design.ip-kenzo.com>
<http://www.intellelution.com>

E-MAIL:
iplaw-osk@harakenzo.com



HIROSHIMA OFFICE

ADDRESS:
 NOMURA REAL ESTATE
 HIROSHIMA BLDG. 4F
 2-23, TATEMACHI, NAKA-KU, HIROSHIMA
 730-0032, JAPAN

TELEPHONE:
 +81-82-545-3680 (Main Number)

FACSIMILE:
 +81-82-243-4130 (Main Number)

WEBSITE:
<http://www.harakenzo.com>
<http://trademark.ip-kenzo.com>
<http://design.ip-kenzo.com>
<http://www.intellelution.com>

E-MAIL:
iplaw-hsm@harakenzo.com



NAGOYA OFFICE

ADDRESS:
 GLOBAL GATE 9F, 4-60-12 HIRAIKE-CHO,
 NAKAMURA-KU, NAGOYA-SHI, AICHI
 453-6109, JAPAN

TELEPHONE:
 +81-52-589-2581 (Main Number)

FACSIMILE:
 +81-52-589-2582 (Main Number)

WEBSITE:
<http://www.harakenzo.com>
<http://trademark.ip-kenzo.com>
<http://design.ip-kenzo.com>
<http://www.intellelution.com>

E-MAIL:
iplaw-ngy@harakenzo.com

