

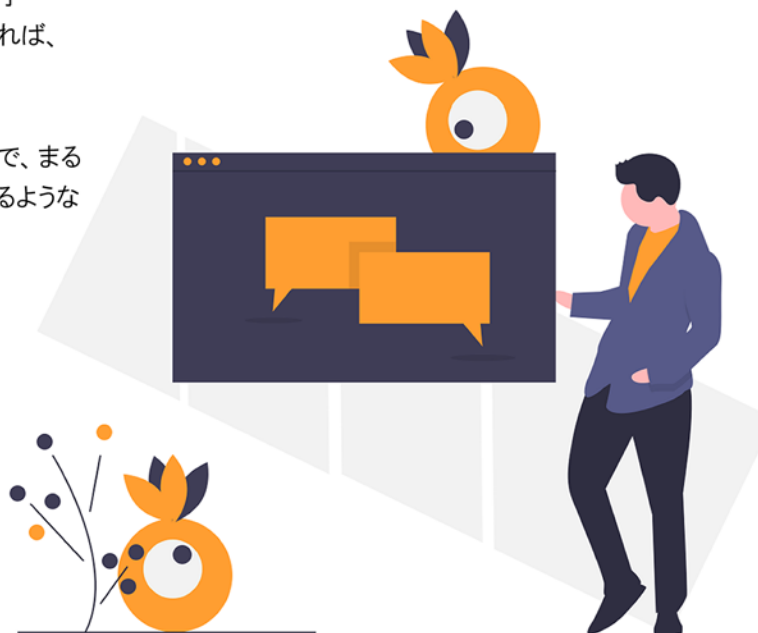
ONLINE IP DEPARTMENT

貴社にオンラインを活用した『知的財産部』の備えを!!!

オンライン知財部

オンライン予約システム×WEB会議システムの利用で、まるで**社内の知財部に相談するように**、簡単・手軽に弁理士にご相談頂けるサービスです。オンライン予約システムで、いつでも簡単に面談の予約が可能です。予約完了メールに記載のURLに接続すれば、WEB会議がスタート!

月30,000円の**圧倒的低コスト**で、まるで社内の知財部と打合せをするような体験が可能です。



ワンタイムプラン

¥5,000/30分
(税込 ¥5,500)

都度お申込み、お支払いのプランとなります。

こんな方におすすめ

- ・まずはお試しで利用されたい方
- ・サブスクリプションを検討中の方
- ・月に1、2回程度利用されたい方

無料体験も実施中!

サブスクリプション

実質 ¥1,500/30分!

¥30,000/月
(税込 ¥33,000)

月々定額で10時間まで何度でもご利用頂けるプランとなります(30分単位)。お申込みは初回のみですので、初回お申込み後は毎回スムーズにご予約頂けます。

こんな方におすすめ

- ・月に何度でも利用されたい方
- ・継続的に利用されたい方
- ・お気軽にスムーズに利用されたい方
- ・知財戦略、知財管理、知財コスト削減、知財講習、セカンドオピニオン等、様々な相談されたい方
- ・必要に応じて、連続60分、90分の予約もされたい方
- ・まるで貴社の知財部のように利用されたい方。社内ミーティングにオンラインで参加させて頂くといったことも可能です。

<https://online-chizaibu.com>



TOPICS

Strengthening Support for SMEs 中小企業支援の強化

Revision of fees in accordance with 2021 revision of Patent Act,
etc. of Japan
令和3年特許法等改正に伴う料金改定

Draft Revision of "Examination Guidelines for Patents and Utility
Models"
「特許・実用新案審査基準」改訂案

PPH between Japan and Vietnam
日本ーベトナム間のPPH



Strengthening Support for SMEs 中小企業支援の強化

With recent issues including climate change, the Covid-19 pandemic, and increasingly complex business environment, there is a demand for more efficient and effective support for small and medium-sized venture businesses (SMEs), which are expected to sustain local economies and be the driving force behind innovations.

For SMEs, which have less management resources than large companies, the importance of intellectual properties including innovative technologies, ideas, designs, and brands is relatively high in their business activities, but the reality is that such intellectual properties are not sufficiently protected.

Under the circumstances, in relation to the "Action Plan for the Utilization of Intellectual Property by Small and Medium-sized Enterprises and Start-up Companies" formulated by the Japan Patent Office, the Small and Medium Enterprise Agency, and the National Center for Industrial Property and Information and Training (INPIT), the INPIT and the National Association of Small and Medium Enterprise

Promotion Organizations have decided to strengthen their support for SMEs from the aspect of intellectual property, for the optimization of subcontracting transactions of SMEs and the like.

The outline is as follows.

- Intellectual property-related consultations received at the *Shitauke Kakekomidera* (Subcontractors' "Safe Haven") will be handled in cooperation with consultants at the Intellectual Property General Support Desk.
- Of the consultations received at the Intellectual Property General Support Desk, consultations regarding subcontracting transactions will be handled in cooperation with counselors at the *Shitauke Kakekomidera*.
- The Intellectual Property General Support Desk will be encouraged to exchange more information with organizations supporting SMEs and the like, such as Yorozu (General) Support Centers, chambers of commerce and industry, and financial institutions, including the *Shitauke Kakekomidera*.
- Guidelines and contract templates related intellectual property transactions will be disseminated.

昨今の地球環境の変化や新型コロナウイルスの感染拡大、ビジネスの複雑化等に伴い、地域経済を支え、かつ新たなイノベーションを創出する原動力として期待される中小・ベンチャー企業を、より効率的かつ効果的に支援するこ

とが期待されている。

一方、大企業に比して保有する経営資源の少ない中小・ベンチャー企業では、事業活動において、革新的な技術、アイデア、デザイン、ブランドを含む知的財産の重要度が相対的に高くなる場所、その保護に関して十分とは言えないのが実態である。

そこで、特許庁、中小企業庁、(独)工業所有権情報・研修館(以下、「INPIT」と称する。)との間で策定した「中小企業・スタートアップの知財活用アクションプラン」に関連して、この度、INPITと公益財団法人全国中小企業振興機関協会とは、中小企業等の下請取引適正化に向け、知的財産面からの支援を強化することとなった。

概要は、以下の通りである。

- 下請かけこみ寺に寄せられた知財関連の相談について、知財総合支援窓口の相談員と連携して対応
- 知財総合支援窓口に寄せられた相談のうち、下請取引に関する相談については、下請かけこみ寺の相談員と連携して対応
- 知財総合支援窓口において、下請かけこみ寺も含めた中小企業等支援機関(よろず支援拠点、商工会議所、金融機関等)との情報交換の推進
- 知的財産財取引に関するガイドライン・契約書のひな形等の周知

Revision of fees in accordance with 2021 revision of Patent Act, etc. of Japan

令和3年特許法等改正に伴う料金改定

In accordance with enforcement of the "Act on Partial Revision of the Patent Act, etc." and the "Cabinet Order for Development of the Relevant Cabinet Orders in accordance with enforcement of the Act on Partial Revision of the Patent Act, etc.", patent-related fees, trademark-related fees, international search fees in connection with filing an international application, etc. will be revised as described below. The revisions will become effective on April 1, 2022.

1. Patent maintenance fee (for applications for which a request for examination was made on or after April 1, 2004) (Article 8-2 of the Order for Enforcement of the Patent Act of Japan)

Item	Money amount before revision	Money amount after revision
Patent maintenance fee (1st to 3rd year)	For each year, 2,100 JPY + (the number of claims × 200 JPY)	For each year, 4,300 JPY + (the number of claims × 300 JPY)
(4th to 6th year)	For each year, 6,400 JPY + (the number of claims × 500 JPY)	For each year, 10,300 JPY + (the number of claims × 800 JPY)
(7th to 9th year)	For each year, 19,300 JPY + (the number of claims × 1,500 JPY)	For each year, 24,800 JPY + (the number of claims × 1,900 JPY)
(10th to 25th year)	For each year, 55,400 JPY + (the number of claims × 4,300 JPY)	For each year, 59,400 JPY + (the number of claims × 4,600 JPY)

(Note) There is no revision to the patent maintenance fee for applications for which a request for examination was made on or before March 31, 2004.

2. Trademark registration fee (Article 4 of the Order for Enforcement of the Trademark Act of Japan)

Item	Money amount before revision	Money amount after revision
Trademark registration fee	the number of classes × 28,200 JPY	the number of classes × 32,900 JPY
Money amount for each installment (first- and second-half payments)	the number of classes × 16,400 JPY	the number of classes × 17,200 JPY
Application for renewal registration	the number of classes × 38,800 JPY	the number of classes × 43,600 JPY
Money amount for each installment (first- and second-half payments)	the number of classes × 22,600 JPY	the number of classes × 22,800 JPY
Registration fee for defensive mark	the number of classes × 28,200 JPY	the number of classes × 32,900 JPY
Renewal registration fee for defensive mark	the number of classes × 33,400 JPY	the number of classes × 37,500 JPY

3. Fees associated with filing international applications (patent, utility model) (Article 2 of the Order for Enforcement of the Act on International Applications, etc. under the Patent Cooperation Treaty)

Item	Money amount before revision	Money amount after revision
Transmittal fee + search fee (Japanese)	80,000 JPY (including transmittal fee of 10,000 JPY)	160,000 JPY (including transmittal fee of 17,000 JPY)
Transmittal fee + search fee (English)	166,000 JPY (including transmittal fee of 10,000 JPY)	186,000 JPY (including transmittal fee of 17,000 JPY)
Additional fee for international search (Japanese)	60,000 JPY × (the number of inventions of claims - 1)	105,000 JPY × (the number of inventions of claims - 1)
Additional fee for international search (English)	126,000 JPY × (the number of inventions of claims - 1)	168,000 JPY × (the number of inventions of claims - 1)
Preliminary examination fee (Japanese)	26,000 JPY	34,000 JPY
Preliminary examination fee (English)	58,000 JPY	69,000 JPY
Additional fee for preliminary examination (Japanese)	15,000 JPY × (the number of inventions of claims - 1)	28,000 JPY × (the number of inventions of claims - 1)
Additional fee for preliminary examination (English)	34,000 JPY × (the number of inventions of claims - 1)	45,000 JPY × (the number of inventions of claims - 1)

4. Fees associated with filing international registration applications (trademark) (Article 3-2 of the Order for the Patent Act and Other Related Fees of Japan)

Item	Money amount before revision	Money amount after revision
Individual designation fee (corresponding to registration fee)	the number of classes × 28,200 JPY	the number of classes × 32,900 JPY
Individual designation fee (corresponding to renewal registration fee)	the number of classes × 38,800 JPY	the number of classes × 43,600 JPY

For more information, visit the website of the Japan Patent Office.

https://www.jpo.go.jp/system/process/tesuryo/kaisei/2022_ryokinkait_ei.html

「特許法等の一部を改正する法律」及び「特許法等の一部を改正する法律の施行に伴う関係政令の整備等に関する政令」(以下、「改正法等」と称する。)の施行に伴い、令和4年4月1日より、特許関係料金、商標関係料金及び国際出願に係る国際調査手数料等が、以下の通り改定される。

1. 特許料(平成16年4月1日以降に審査請求をした出願)(特許法施行令第8条の2)

項目	改定前金額	改定後金額
特許料（第1年から第3年まで）	毎年 2,100円 + （請求項の数×200円）	毎年 4,300円 + （請求項の数×300円）
（第4年から第6年まで）	毎年 6,400円 + （請求項の数×500円）	毎年 10,300円 + （請求項の数×800円）
（第7年から第9年まで）	毎年 19,300円 + （請求項の数×1,500円）	毎年 24,800円 + （請求項の数×1,900円）
（第10年から第25年まで）	毎年 55,400円 + （請求項の数×4,300円）	毎年 59,400円 + （請求項の数×4,600円）

※平成16年3月31日以前に審査請求をした出願の特許料についての改定はなし。

2. 商標登録料（商標法施行令第4条）

項目	改定前金額	改定後金額
商標登録料	区分数×28,200円	区分数×32,900円
分納額（前期・後期支払分）	区分数×16,400円	区分数×17,200円
更新登録申請	区分数×38,800円	区分数×43,600円
分納額（前期・後期支払分）	区分数×22,600円	区分数×22,800円
防護標章登録料	区分数×28,200円	区分数×32,900円
防護標章更新登録料	区分数×33,400円	区分数×37,500円

3. 国際出願（特許、実用新案）関係手数料（特許協力条約に基づく国際出願等に関する法律施行令第2条）

項目	改定前金額	改定後金額
送付手数料 + 調査手数料（日本語）	80,000円 （内 送付手数料10,000円）	160,000円 （内 送付手数料 17,000円 ）
送付手数料 + 調査手数料（英語）	166,000円 （内 送付手数料10,000円）	186,000円 （内 送付手数料 17,000円 ）
国際調査の追加手数料（日本語）	60,000円×（請求の範囲の発明の数-1）	105,000円×（請求の範囲の発明の数-1）
国際調査の追加手数料（英語）	126,000円×（請求の範囲の発明の数-1）	168,000円×（請求の範囲の発明の数-1）
予備審査手数料（日本語）	26,000円	34,000円
予備審査手数料（英語）	58,000円	69,000円
予備審査の追加手数料（日本語）	15,000円×（請求の範囲の発明の数-1）	28,000円×（請求の範囲の発明の数-1）
予備審査の追加手数料（英語）	34,000円×（請求の範囲の発明の数-1）	45,000円×（請求の範囲の発明の数-1）

4. 国際登録出願（商標）関係手数料（特許法等関係手数料令第3条の2）

項目	改定前金額	改定後金額
個別指定手数料 (登録料相当分)	区分数×28,200円	区分数× 32,900円
個別指定手数料 (更新登録料相当分)	区分数×38,800円	区分数× 43,600円

なお、詳細につきましては、特許庁のホームページをご参照ください。

https://www.jpo.go.jp/system/process/tesuryo/kaisei/2022_ryokinkaitei.html

Draft Revision of "Examination Guidelines for Patents and Utility Models"

「特許・実用新案審査基準」改訂案

On February 10, 2022, the Office of Examination Guidelines of the Japan Patent Office (JPO) presented an outline of a draft revision of the Examination Guidelines for Patents and Utility Models (hereinafter referred to as the "Draft Revision"), which newly prescribes limitations on *multiple-multiple dependent claims*.

The term "multiple-multiple dependent claim" indicates "a claim that alternatively depends from two or more other claims including one or more multiple dependent claims".

Use of multiple-multiple dependent claims has been accepted in, for example, Japan and the EP, while it has been prohibited in, for example, the USA, China, Korea, and Taiwan.

The date of enforcement of the forthcoming Japanese Patent Act Enforcement Regulations and Japanese Utility Model Act Enforcement Regulations regarding the limitations on multiple-multiple dependent claims is scheduled to be April 1, 2022. If a patent application or a utility model application filed after the enforcement includes a multiple-multiple dependent claim, an Office Action indicating a rejection under Article 36(6)(iv) of the Japanese Patent Act will be issued on the patent application, whereas an order to amend claims will be given for the utility model registration application as the claims do not comply with

Introduction to Our Firm's Service 当所のサービス紹介

Trademark Support Station

商標支援室

We provide services of the highest standard by combining expert knowledge —cultivated through decades of experience— with unique analytical capabilities that only a large-scale international IP firm can offer.

Click here for details

長年の経験で培ったノウハウと、国際特許事務所ならではの能力を組み合わせた質の高いサービスを提供致します。

詳細はこちらへ

the requirements of Article 6^{bis} of the Japanese Utility Model Act (Basic Requirements).

Applicants need to be careful about the new limitations when drafting claims for a Japanese application (including, for example, national phase entry of a PCT application at the JPO).

令和4年2月10日付けで、特許庁審査基準室より、特許・実用新案審査基準改訂案(以下、「改定案」と称する。)の概要が示され、マルチマルチクレームの制限が新たに規定された。

「マルチマルチクレーム」とは、「他の二以上の請求項の記載を択一的に引用する請求項(マルチクレーム)を引用する、他の二以上の請求項の記載を択一的に引用する請求項」を意味する。

マルチマルチクレームは、これまで、日本、EP等では認められていた一方で、米国、中国、韓国、台湾等では認められていなかった。

今回のマルチマルチクレーム制限に関する特許法施行規則及び実用新案法施行規則の施行日は令和4年4月1日が予定されており、施行後の特許出願及び実用新案出願において、マルチマルチクレームを含む場合、特許出願には、当該クレームに対して特許法第36条第6項第4号違反の拒絶理由が通知され、実用新案登録出願には、実用新案法第6条の2に規定する要件(基礎的要件)を満たしていないものとして補正命令が通知されることとなる。

日本出願(PCT出願の日本国内移行等も含む)用のクレーム作成の際には、新たに注意を要する。

PPH between Japan and Vietnam

日本－ベトナム間のPPH

In Vietnam, the business environment has been improving in recent years, and many companies, including those related to automobiles, electronics, and electricity, have come into Vietnam. The utilization of patent rights is important for those companies to smoothly conduct their businesses. However, the patent examination process in Vietnam takes a long time, and it takes more than three years on average from the time an application is received by the National Office of Intellectual Property of Vietnam (hereinafter referred to as "IP Viet Nam") until the first examination result is issued.

Under these circumstances, the Japan Patent Office and the IP Viet Nam have been implementing the Patent Prosecution Highway Pilot Program (also known as "PPH") since April 1, 2016, with the main purpose of speeding up the examination process. In addition, from April 1, 2019, the PPH pilot period was renewed for another three years, and in conjunction with the renewal, the number of PPH applications accepted by the IP Viet Nam in a year has been doubled from 100 to 200.

The number of PPH applications in Vietnam seems to have been increased in recent years, and the number of PPH applications to the IP Viet Nam for the period from October 1, 2021 to March 31, 2022 has already reached the upper limit. Therefore, the IP Viet Nam has stopped accepting PPH applications at this time.

ベトナムでは、近年、ビジネス環境の整備が進み、自動車・電子・電気関連をはじめとする多くの企業が進出している。このような企業が円滑にビジネスを行うための手段として、特許権を活用することが重要となるが、ベトナムの特許審査には長い時間がかかっており、ベトナム国家知的財産庁（以下、「IP Viet Nam」と称する。）が出願を受け付けてから最初に審査結果を出すまで平均3年以上をも要している。

このような状況下、日本国特許庁とIP Viet Namは、審査の迅速化を主目的として、特許審査ハイウェイ試行プログラム（「PPH」とも称する。）を2016年4月1日から実施している。また、2019年4月1日からは、PPHの試行期間が3年間更新され、当該更新に合わせて、IP Viet Namが一年間に受け付けるPPH申請の件数が、従来の「100件」から「200件」に倍増した。

ベトナムでの、PPH申請の件数は近年増加傾向にあると見られ、2021年10月1日から2022年3月31日までの期間のIP Viet NamへのPPH申請は既に上限に到達している。このため、IP Viet Nam は、現時点でPPH申請の受付を停止している。



Please contact us if you have any comments or require any information.

Please acknowledge that the purpose of our column is to provide general information on the field of intellectual property, and that the description here does not represent our legal opinion on a specific theme.

Below are links to further IP information.

BIO IP Information バイオ知財情報	DX, IT IP Information DX, IT知財情報	IoT × AI Support Station IoT×AI支援室
Food & Medical Business Support Station 食品×医療支援室	Major & Emerging Economic Powers 諸外国知財情報	TPP IP Chapter TPP知財情報

Please visit our facebook pages and our twitter account below.

Official Facebook Page 公式フェイスブックページ

We have an official Facebook page where we post helpful information gathered from our offices in Osaka, Tokyo, Hiroshima, and Nagoya. On this page, we publish a variety of information, such as the latest developments in IP law and practice in various countries around the world, exciting IP-related news, and what's going on with us and around us. Please find us on Facebook!

大阪・東京・広島・名古屋に拠点を持つ国際特許事務所のFacebookページです。知財制度等の最新情勢や、知財ニュース、また、所内の雰囲気や、複数拠点近辺の近況などを発信していきます!ぜひご覧ください。

[More information](#) [詳細はこちらへ](#)

HARAKENZO WORLD PATENT & TRADEMARK
特許業務法人HARAKENZO WORLD PATENT & TRADEMARK

Our Twitter Account 弊所公式Twitter

To help you become familiar with our activities and projects, we post a variety of information in addition to IP-related news on Twitter. If you have a Twitter account, please follow us! Your "likes" and "re-tweets" are also appreciated!

弊所の活動や取組みをより身近に感じて頂けるよう、知財情報に限らず様々な情報を発信しております。Twitterアカウントを持ちの方は、お気軽にフォローください。いいねやRTも大歓迎です。



@HarakenzoT #HARAKENZO



TOKYO HEAD OFFICE

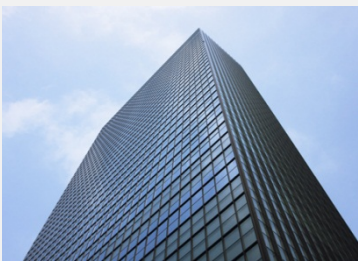
ADDRESS:
WORLD TRADE CENTER BLDG.
SOUTH TOWER 29F,
2-4-1, HAMAMATSU-CHO,
MINATO-KU, TOKYO 105-5129,
JAPAN

TELEPHONE:
+81-3-3433-5810
(Main Number)

FACSIMILE:
+81-3-3433-5281
(Main Number)

WEBSITE:
<http://www.harakenzo.com>
<http://trademark.ip-kenzo.com>
<http://design.ip-kenzo.com>
<http://www.intellelution.com>

E-MAIL:
iplaw-tyk@harakenzo.com



OSAKA HEAD OFFICE

ADDRESS:
DAIWA MINAMIMORIMACHI
BLDG.,
2-6, 2-CHOME-KITA,
TENJINBASHI, KITA-KU, OSAKA
530-0041, JAPAN

TELEPHONE:
+81-6-6351-4384
(Main Number)

FACSIMILE:
+81-6-6351-5664
(Main Number)

WEBSITE:
<http://www.harakenzo.com>
<http://trademark.ip-kenzo.com>
<http://design.ip-kenzo.com>
<http://www.intellelution.com>

E-MAIL:
iplaw-osk@harakenzo.com



OSAKA 2nd OFFICE

ADDRESS:
MITSUI SUMITOMO BANK
MINAMIMORIMACHI BLDG.,
1-29,
2-CHOME, MINAMIMORIMACHI,
KITA-KU, OSAKA 530-0054,
JAPAN

TELEPHONE:
+81-6-6351-4384
(Main Number)

FACSIMILE:
+81-6-6351-5664
(Main Number)

WEBSITE:
<http://www.harakenzo.com>
<http://trademark.ip-kenzo.com>
<http://design.ip-kenzo.com>
<http://www.intellelution.com>

E-MAIL:
iplaw-osk@harakenzo.com



HIROSHIMA OFFICE

ADDRESS:
NOMURA REAL ESTATE
HIROSHIMA BLDG. 4F
2-23, TATEMACHI, NAKA-KU,
HIROSHIMA 730-0032, JAPAN

TELEPHONE:
+81-82-545-3680
(Main Number)

FACSIMILE:
+81-82-243-4130
(Main Number)

WEBSITE:
<http://www.harakenzo.com>
<http://trademark.ip-kenzo.com>
<http://design.ip-kenzo.com>
<http://www.intellelution.com>

E-MAIL:
iplaw-hsm@harakenzo.com



NAGOYA OFFICE

ADDRESS:
GLOBAL GATE 9F, 4-60-12
HIRAIKE-CHO, NAKAMURA-KU,
NAGOYA-SHI, AICHI 453-6109,
JAPAN

TELEPHONE:
+81-52-589-2581
(Main Number)

FACSIMILE:
+81-52-589-2582
(Main Number)

WEBSITE:
<http://www.harakenzo.com>
<http://trademark.ip-kenzo.com>
<http://design.ip-kenzo.com>
<http://www.intellelution.com>

E-MAIL:
iplaw-nyg@harakenzo.com

